

Rapport d'activité 2016

Plaquette
de
synthèse

Mai 2017



Accompagner



Valoriser



Gérer



Protéger

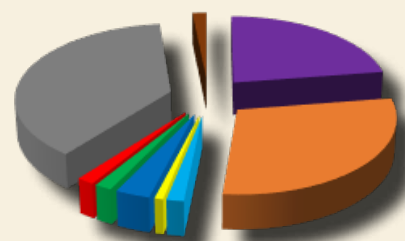


Connaître

Axe 1 . Connaître, Protéger, Gérer et Valoriser un réseau de sites cohérents

- 62 sites gérés (5000 ha)
- 2 nouveaux sites (64 Béarn et Pays-Basque)
- 5 sites basculés vers le réseau d'assistance technique (125 ha)
- Développement de la maîtrise foncière et d'usage sur 7 sites (+21 ha)
- Renouvellement de conventions sur 6 sites
- 4 sites sous protection réglementaire (3 RNR et 1 site classé en APPB)
- 36 sites classés en ENS (3825 ha) et 28 sites intégrés au réseau Aquitaine Nature
- 45 plans de gestion en cours (dont 9 bilans avec nouveaux plans pluriannuels)
- 14 conservateurs bénévoles de sites
- Une vingtaine de supports de communication et de valorisation de sites
- Près de 80 animations et chantiers de bénévoles réalisés par le CEN ou ses partenaires sur le réseau de sites
- Une quarantaine de sites accueillant du public dont 25 aménagés (parcours de découverte, supports pédagogiques) ; 10.000 visiteurs estimés dont environ 6000 à Vendoire ; + 100.000 visiteurs aux Grottes de Sare (64)

Nombre de sites par type de milieu



Tourbières et landes tourbeuses	- 14 sites - 4474,6 ha
Pelouses calcicoles	- 18 sites - 336 ha
Prairies humides	- 1 sites - 7,7 ha
Landes sèches	- 0,5 site - 40,7 ha
Eaux douces	- 2 sites - 21,7 ha
Corridors alluviaux	- 1 site - 19,7 ha
Stations botaniques remarquables	- 1 site - 1,63 ha
Gîtes à chauves-souris	- 21,5 sites - 52,3 ha
Site géologique	- 1 site - 44,8 ha

- Pâturage sur une vingtaine de sites
- 23 partenariats de gestion avec des éleveurs/agriculteurs (environ 500 ha)
- Partenariat avec 13 associations ou entreprises de réinsertion pour l'entretien des sites

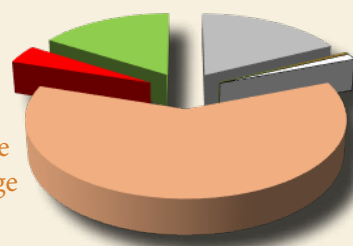


Landes de Mouguerre (64 - Pays Basque)
Extension de la zone en convention (+ 4,3 ha)



Tourbière de Venduire (24)
Acquisition de 1,2 ha

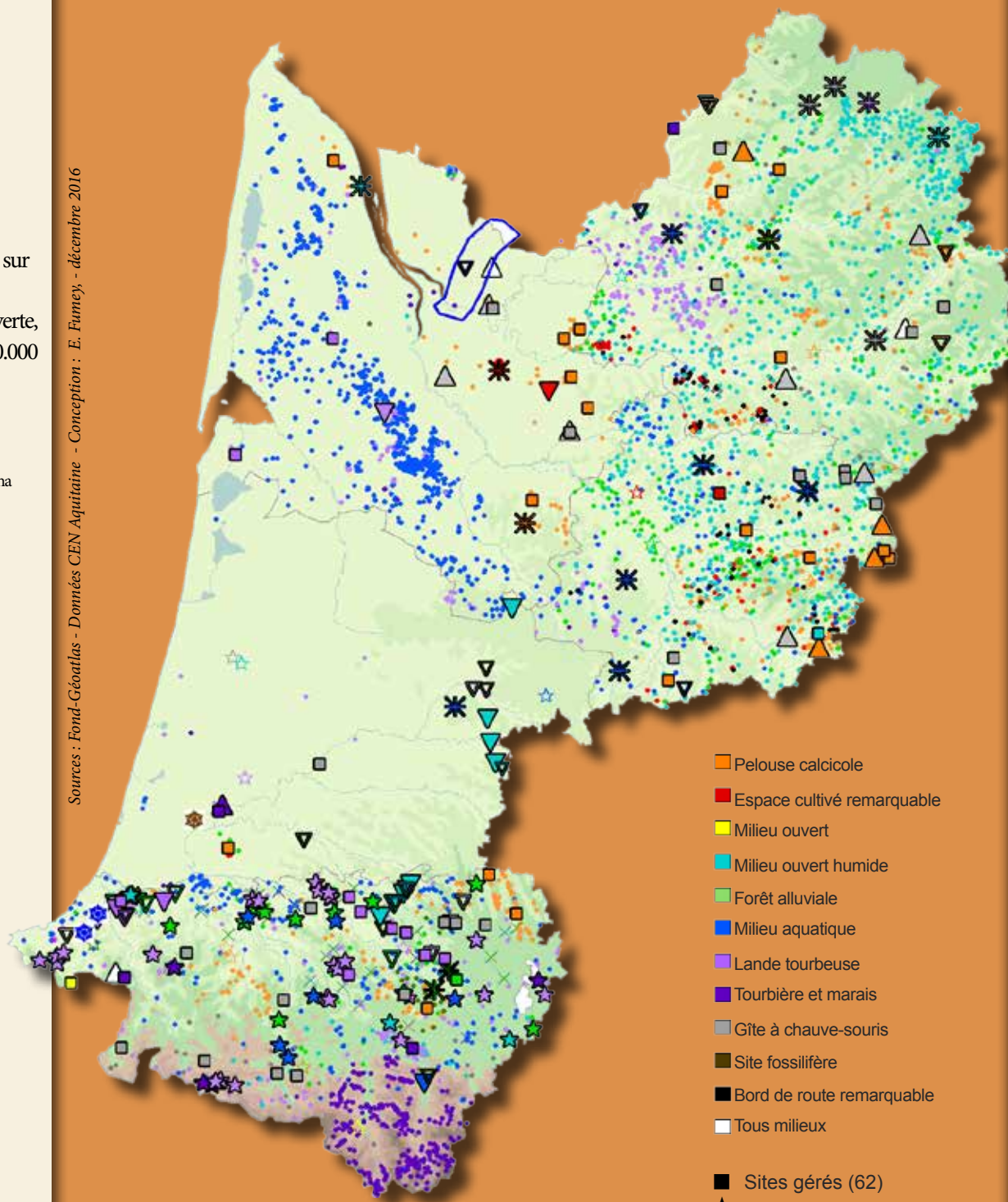
Maîtrise foncière et maîtrise d'usage
(hors Camp de Souge 2857 ha)



Acquisitions	- 86,6 ha
Bail emphytéotique	- 6,7 ha
Convention terrains privés	- 378 ha
Convention terrains publics	- 1301,5 ha
Convention terrains militaires	- 343 ha
Bail oral / conv. occ. précaire	- 27,2 ha

Contribution du CEN Aquitaine à la connaissance de la biodiversité régionale

Etat au 31 décembre 2016



Sources : Fond-Géotitles - Données CEN Aquitaine - Conception : E. Fumey - décembre 2016

Pelouse calcicole	■ Sites gérés (62)
Espace cultivé remarquable	★ Sites CATZH64 (59)
Milieu ouvert	☆ Sites AT non financés (16)
Milieu ouvert humide	* Sites AT à collectivités (13)
Forêt alluviale	▲ Sites N2000 (15)
Milieu aquatique	▼ Sites AT RSE (17)
Lande tourbeuse	● Sites inventoriés (4485)
Tourbière et marais	
Gîte à chauve-souris	
Site fossilifère	
Bord de route remarquable	
Tous milieux	

- Axe 1 : 62 sites en gestion partenariale
- Axe 2 : 130 sites en assistance technique (AT)
- Axe 3 : 225 nouveaux sites inventoriés

Axe 2 . Développer et accompagner les actions en faveur de la biodiversité

Assistance technique (130 sites)

- **Appui technique à gestionnaires et collectivités territoriales**
 - 59 sites en CATZH64 (328 ha de zones humides)
 - 13 sites d'assistance technique à collectivités et organismes publics
 - + 16 sites d'assistance technique en attente de moyens financiers (ex-sites gérés)
- **Appui technique Natura 2000**
 - CEN animateur ou co-animateur de 15 Documents d'Objectifs
 - Assistance technique Vison d'Europe sur 1 Document d'Objectifs
- **Appui technique aux aménageurs et industriels**
 - 17 sites en appui technique à partenaires privés dans le cadre de la Responsabilité Sociétale des Entreprises (RSE)
 - 26 sites en appui technique à aménageurs dans le cadre de la compensation
- **Participation à « l'Assistance Continuités Ecologiques »** en partenariat avec l'Union Régionale des Conseils d'architecture, d'urbanisme et d'environnement (CAUE)

Formation et pédagogie

- Plus d'une trentaine d'interventions dans des sessions de formation (scolaires et étudiants)
- Partenariat technico-pédagogique avec 12 lycées agricoles

Quelques opérations réalisées en 2016 ...

- **Lot et Garonne** : appui aux agriculteurs pour la mise en place de MAEc sur 4 sites N2000 (13 exploitations engagées en 2016)
- **Pyrénées-Atlantiques** : appui à RTE pour la gestion de sites à Azuré des mouillères au Pays-Basque
- **Dordogne** : animation du Document d'objectifs du Vallon de la Sandonie
- **Landes** : journées techniques « landes et tourbières » à Mées
- **Gironde** : journées techniques dans le cadre de l'assistance « Vison d'Europe » (transparence des ouvrages routiers)



Diagnostic de zones humides dans le cadre de l'assistance technique à collectivités en Lot-et-Garonne (syndicats de rivière)



Mesures de réduction des impacts dans le cadre de la compensation LGV-SEA (Gironde)

Axe 3 . Contribuer à l'amélioration de la connaissance du patrimoine naturel régional

- Coordination et/ou participation à 4 plans régionaux d'action espèces (Odonates, Maculinea et autres Lépidoptères menacés, Chiroptères, LIFE+ Desman)
 - ▼ Plan d'Actions Odonates : finalisation du Pré-atlas des Odonates d'Aquitaine en partenariat avec la LPO, préfiguration d'un portail Web de restitution cartographique, participation au comité d'évaluation et à la rédaction de la Liste Rouge Régionale des Odonates,
 - ▼ Plans d'Actions Papillons : synthèse des données de 18 espèces prioritaires, élaboration d'un plan d'actions «lépidoptères menacés» en faveur de ces espèces, rédaction et publication du pré-atlas des rhopalocères et zygènes d'Aquitaine (partenariat LPO et OAFS),
 - ▼ Plan de gestion multi-sites à chiroptères (29 sites suivis), rédaction du Plan de Gestion multi-sites à chiroptères,
- Participation du CEN au programme «Sentinelles du climat» : sélection de 40 sites de suivi pour les odonates et les papillons, organisation des suivis, comité scientifique...
- Rédaction d'une centaine de rapports techniques (rapports d'activité annuels, bilans/plans pluriannuels de gestion, appui technique)
- Participation aux inventaires «ABC» pour le Parc National des Pyrénées Occidentales
- Finalisation de l'inventaire des mares des Pyrénées-Atlantiques
- 225 nouveaux sites inventoriés et intégrés à la base de données

► Finalisation du pré-Atlas des rhopalocères et zygènes d'Aquitaine



Axe 4.2 - Améliorer la lisibilité des actions du CEN Aquitaine

Actions de communication générale

- Publication de l'Echo des sites d'Aquitaine
- Site Internet : 398 220 visites du site CEN, 1 438 139 pages consultées
- Création de 7 sites Internet Natura 2000 et administration de 24 sites
- 7 projections (connues) du film "Ô Papillons"
- Réalisation et mise en ligne de 6 films «Portrait de site» (Landes et Pays-Basque)
- 72 sorties/chantiers à destination du public dont une soixantaine dans le cadre d'événements régionaux ou nationaux (Journée Mondiale des Zones Humides, Fréquence Grenouille, Journées Aquitaine Nature, Fête de la Nature, Chantiers d'automne, ...)
- Participation à 6 manifestations (salons) sur des thématiques environnementales
- Une trentaine de communications medias (presse, radio, TV, Web - au niveau local, régional et national)

3 mars 2016 : Participation à la chronique «Planète Environnement» sur France-Inter, pour l'opération Fréquence Grenouille



Le CEN Aquitaine

Un réseau d'adhérents et de bénévoles

- 247 adhérents, dont 162 propriétaires, 6 associations, 30 collectivités et 11 entreprises
- Un conseil d'administration réunissant 22 administrateurs
- Un conseil scientifique de 14 membres
- 14 conservateurs bénévoles

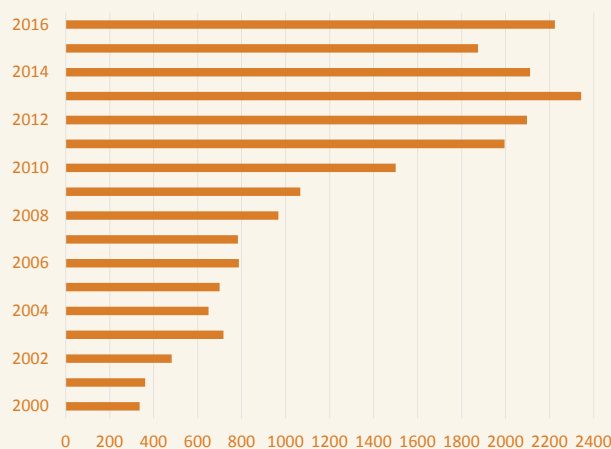
Une équipe salariée

- Une équipe de 40 personnes (36,56 équivalents temps plein) au service de la gestion et de la protection des espaces naturels d'Aquitaine.

Un réseau de partenaires

- Une centaine de projets partenariaux menés en 2016 pour la préservation de la biodiversité en Aquitaine
- Une soixantaine de partenaires techniques régionaux et nationaux
- Un partenariat régulier avec notamment l'Union européenne, la Région Nouvelle-Aquitaine, l'Agence de l'Eau Adour Garonne, les Conseils départementaux d'Aquitaine et de nombreuses communes et intercommunalités
- Développement important de partenariats privés (industriels, aménageurs...), en appui technique ou dans le cadre de mesures compensatoires

Evolution des recettes annuelles (en k€)



Les actions du Conservatoire sont rendues possibles grâce à l'appui de nombreux partenaires et au soutien des bénévoles, adhérents et donateurs