

Fiche de recherche

Les Piérides du genre *Pieris* :

Piéride du Chou (*Pieris brassicae*), Piéride de la Rave (*Pieris rapae*) Piéride du Navet (*Pieris napi*), Piéride de l'Ibérider (*Pieris manii*)

Ces quatre piérides blanches se distinguent aisément des autres par les taches noires à l'apex des ailes antérieures et aux points noirs souvent présents sur le dessus. Néanmoins la distinction entre ces 4 espèces peut être délicate et de nombreuses confusions demeurent. Cette fiche a pour but de vous aider à les différencier.

Que rechercher ?

Les imagos sont à rechercher en priorité. De taille moyenne à grande, ils sont souvent nombreux. On peut les observer au printemps ou en automne, les imagos effectuant une migration nettement orientée (vers le Nord au printemps, vers le Sud en automne).
Les imagos sont observables de mars à octobre.

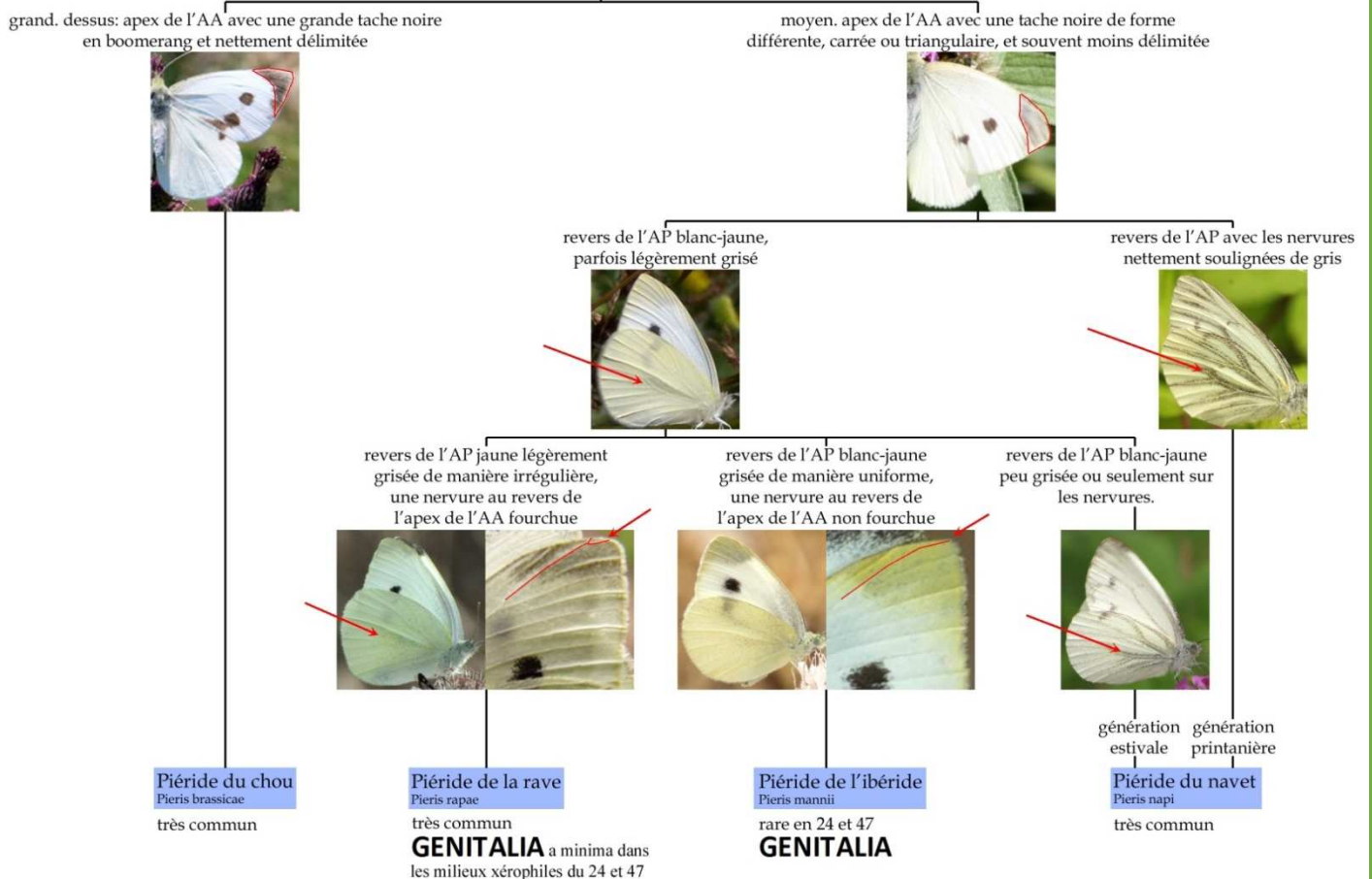
Les chenilles des différentes espèces peuvent être déterminées, principalement aux derniers stades.



Où ?

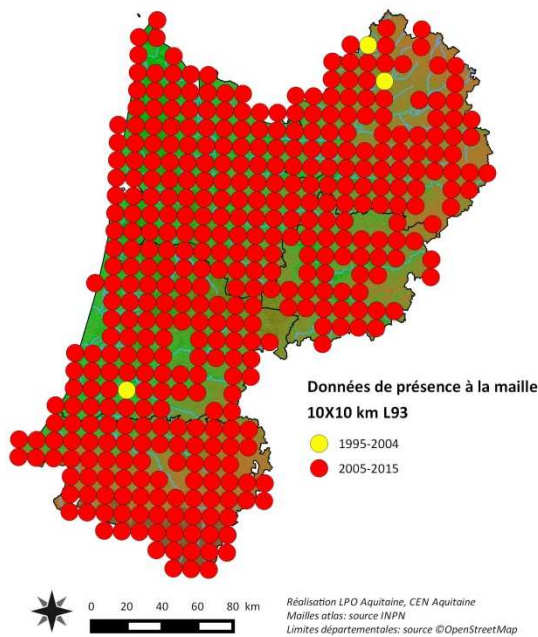
Les Piérides du Chou, du Navet et de la Rave sont présentes partout et fréquentent une grande diversité de milieux. La piéride de l'Ibérider est à rechercher dans les milieux calcaires secs et caillouteux de Dordogne et du Lot-et-Garonne (où les autres espèces peuvent également être présentes !)

Comment ?

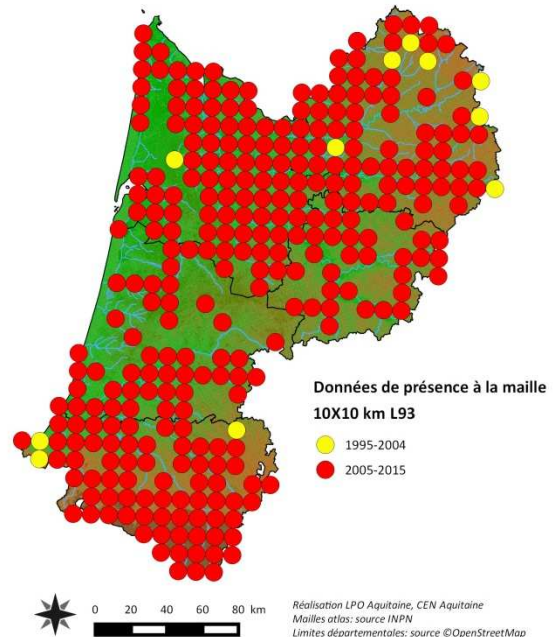


Carte de répartition connue des quatre piérides blanches en ex-Aquitaine

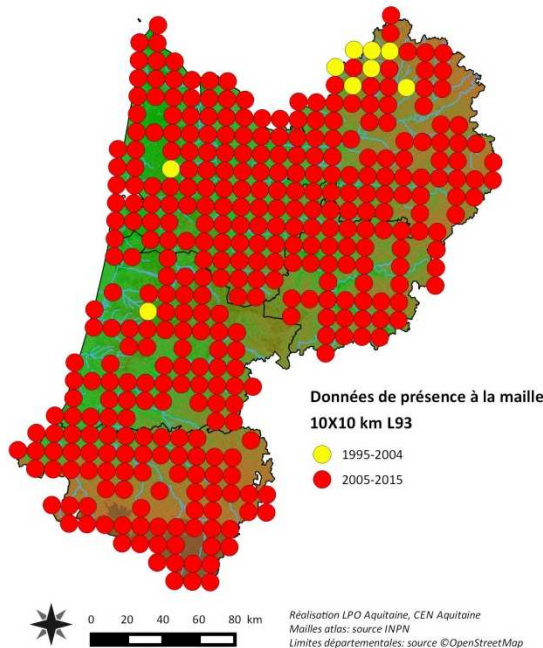
Piéride du chou- *Pieris brassicae*



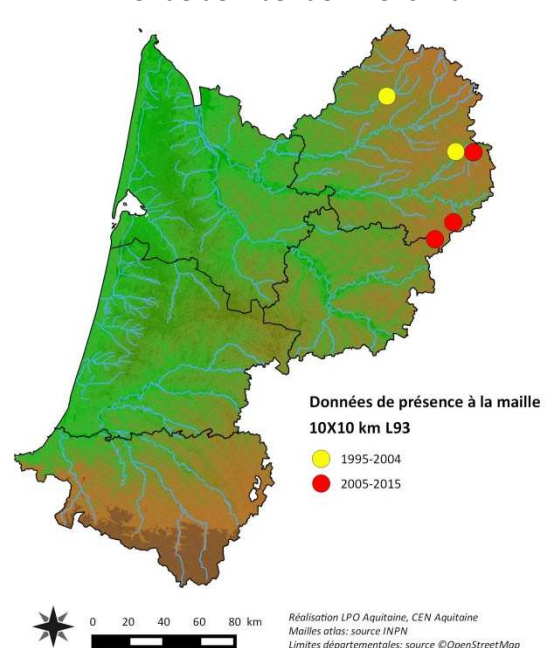
Piéride du navet - *Pieris napi*



Piéride de la rave - *Pieris rapae*



Piéride de l'ibéride - *Pieris manii*



Bibliographie consultée :

Gourvil P-Y., Soulet D., Couanon V., Sannier M., Drouet E., Simpson D., Van Halder I., 2016. Pré-Atlas des rhopalocères et zygènes d'Aquitaine. Synthèse des connaissances 1995 – 2015. CEN Aquitaine, LPO Aquitaine, Novembre 2016. 217p.

Lafranchis T., Jutzeler D., Guillosson J-L., Kan P.&B., 2015. La VIE des PAPILLONS. *Ecologie, Biologie et Comportement des rhopalocères de France*. Diatheo (2015). 754 p.